

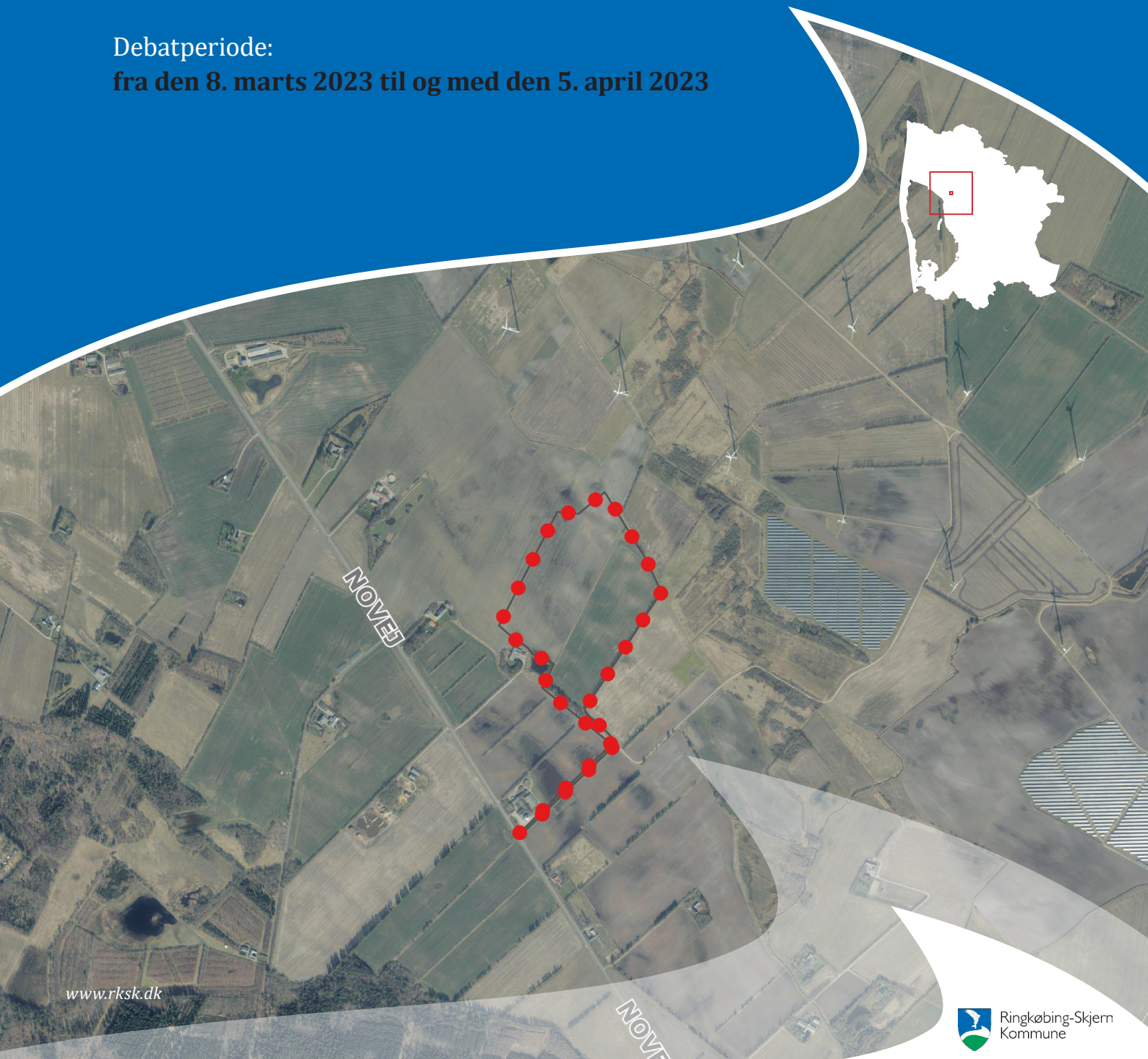
Debatoplæg om

# Biogasanlæg ved Novej 16, Ringkøbing

Debatoplæg om idéer og forslag til planlægning og afgrænsning af indholdet af miljøredegørelse af plangrundlag og projektet.

Debatperiode:

fra den 8. marts 2023 til og med den 5. april 2023



# Spørgsmål til debat

Ringkøbing-Skjern Kommune har igangsat planlægningen af et biogasanlæg ved Novej 16 i Ringkøbing.

Dette debatoplæg er udarbejdet af Ringkøbing-Skjern Kommune i henhold til Planlovens § 23c om indkaldelse af idéer og forslag med henblik på planlægningen, samt i henhold til Miljøvurderingslovens § 35 med henblik på at fastlægge indholdet af miljøkonsekvensvurderingen.

Offentligheden kan gennem fire uger komme med forslag, idéer og bemærkninger til projektet.

- Er der særlige forhold, der skal behandles i den videre planlægning?
- Er der ideer til, hvordan de naturmæssige kvaliteter og rekreative værdier i området kan styrkes og benyttes?
- Er der øvrige emner, som bør belyses i miljøkonsekvensvurderingen af projektet?

## Informationsmøde

Som en del af denne første offentlighedsfase indbyder ansøger bag projektet til et informationsmøde. Ansøger vil på mødet redegøre for projektet, og der er mulighed for at stille spørgsmål og komme med bemærkninger til projektet.

Ringkøbing-Skjern Kommune deltager i mødet og informerer om planprocessen.

Mødet holdes **mandag den 27. marts 2023** kl. 19.00-21:00 i No Sognehus.  
Adressen er: Lybækvej 14B, 6950 Ringkøbing.

Af hensyn til forplejning skal tilmelding ske til Mogens Krogsgaard på enten 60 24 41 26 eller [mogens@mogensgaard.dk](mailto:mogens@mogensgaard.dk).

## Planprocessen

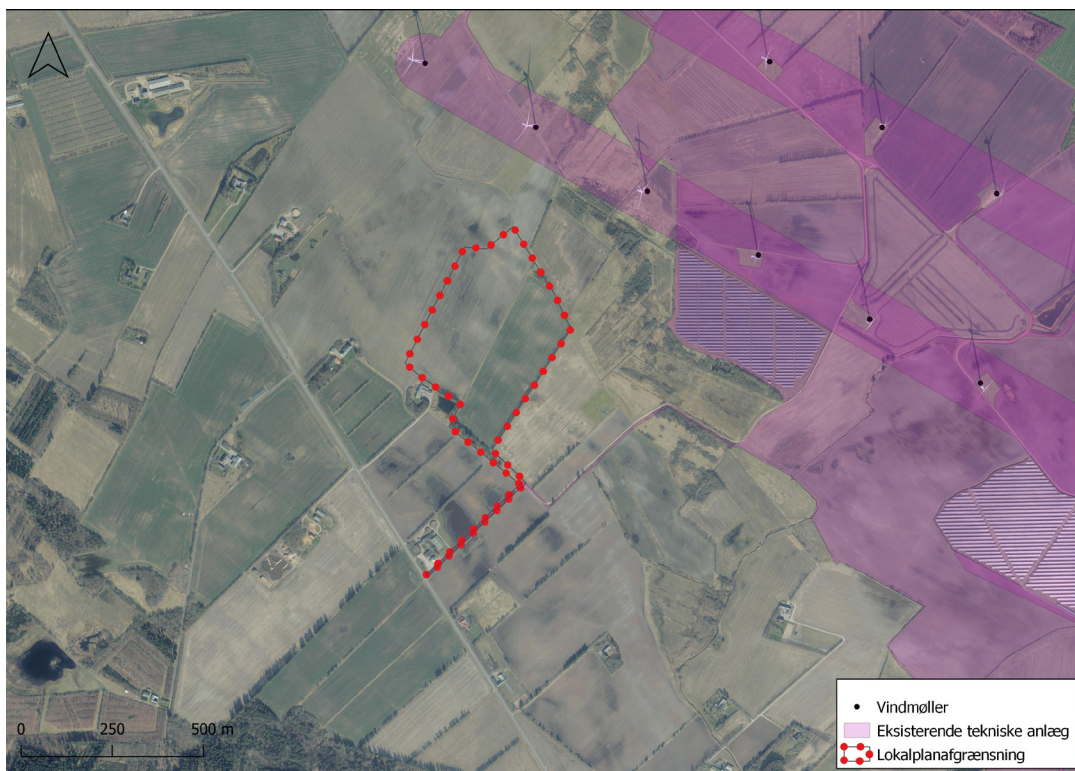
Der skal udarbejdes kommuneplantillæg og lokalplan for Biogasanlægget ved Novej 16. Lokalplanen med kommuneplantillæg fastlægger bl.a. rammerne for områdets anvendelse, herunder vejadgang, placering, størrelse, udseende mv.

## Miljøvurderinger

Planprocessen omfatter udarbejdelse af et kommuneplantillæg, en ny lokalplan, en miljøvurdering af plangrundlaget (miljørapport) og en miljøkonsekvensvurdering af projektet (miljøkonsekvensrapport) for biogasanlægget ved Novej. Miljøvurderingen af planerne og miljøkonsekvensvurderingen af selve projektet udarbejdes som en fælles miljøredegørelse.

Et af formålene med dette debatoplæg er at sikre, at borgere, interesseorganisationer, foreninger, myndigheder og andre interesserede over en periode på fire uger får mulighed for at komme med forslag, idéer og bemærkninger til den forestående planlægning og miljøkonsekvensvurdering.

# Planlægning



Figur 1. Projektområdets placering i forhold til eksisterende tekniske anlæg.

## Projektområdet

Projektområdet, som debatoplægget og kommende planlægning samt miljøvurdering vil omfatte, fremgår af figur 1. Området inkluderer matrikelnr. 46i og dele af 45e, Den sydlige Del, No.

Der kan forekomme mindre justeringer af projektområdet.

## Kommuneplan

Projektområdet ligger i nærheden af et område, der i Ringkøbing-Skjern Kommuneplan 2021-2033 er udpeget til tekniske anlæg (vindmøller og solceller).

Ny lokalplanlægning skal følge kommuneplanens retningslinjer og rammer. Du kan finde Ringkøbing-Skjern Kommunes gældende [kommuneplan](#) samt rammer og [retningslinjer](#).

Projektområdet er ikke lokalplanlagt. Dog er der flere lokalplaner til tekniske anlæg nordøst for projektområdet:

- Lokalplan nr. 283 (vindmøller)
- Lokalplan nr. 365 (solcelleanlæg)
- Lokalplan nr. 475 (solcelleanlæg)

Vejen til projektområdet er omfattet af lokalplan nr. 475.

## Ny planlægning

Ringkøbing-Skjern Kommune vurderer, at etableringen af et biogasanlæg ved Novej kræver udarbejdelse af en lokalplan for området. Dertil er det nødvendigt at udarbejde et kommuneplantillæg.

Formålet med lokalplanen er at udlægge området til et biogasanlæg med tilhørende tekniske anlæg. Desuden er det lokalplanens formål at sikre mulighed for vejadgang til området, samt at der bl.a. tages hensyn til omkringliggende nabobebyggelse, natur og landskab mv.

# Miljøforhold

- Der undersøges i miljøredegørelsen

## Trafik

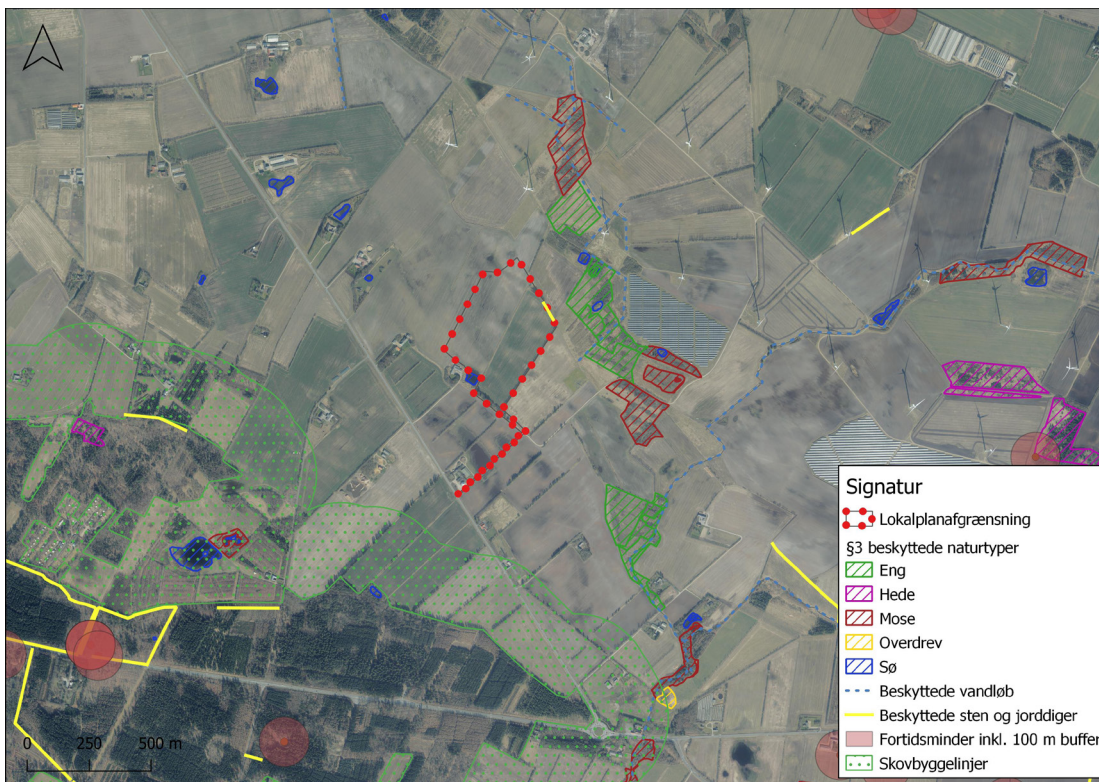
Biogasanlægget bliver placeret centralt ved flere hovedveje. Der skal laves en udvidelse af den eksisterende indkørselsvej til anlægget med en bredde på ca. 6 meter, så den modkørende trafik kan opretholdes. Trafikken vil i hovedtræk være aktiv i hverdagstimerne. I korte perioder hen over forår, sommer og sensommer vil der være behov for kampagnekørsel. Det forventes at etableringen af biogasanlægget vil medføre ca. 206 ture (103 ture ind og 103 ture ud) pr. dag ved 312 arbejdsdage pr. år. Heraf vil kampagneture bidrage med ca. 72 ture (36 ture ind og 36 ture ud) pr. dag ved en kampagneperiode på 30 dage. En kampagneperiode vil maksimalt vare seks uger, og i en kampagneperiode vil der maksimalt være 72 ture pr. døgn. Det vurderes, at projektet vil medføre behov for kanaliseringsanlæg (svingbane) på Novej ved overkørslen ind til projektområdet. Hvorvidt kanaliseringsanlægget både skal indeholde en højre- og venstresvingbane vil bero på kapacitetsberegningerne for tilslutningen/krydset.

En del af den eksisterende vejadgang fra Novej til biogasanlægget er i dag grusvej. I forbindelse med etableringen af biogasanlægget skal vejadgangen ændres, så den bliver minimum 6 meter bred. Ligeledes skal vejen dimensioneres til at kunne håndtere tung trafik inden den asfalteres.

Der vil blive taget højde for den igangværende undersøgelse af Rute 15 i planlægningen af transporten af biomasse. De trafikale forhold vil blive undersøgt nærmere ved miljøredegørelsen, herunder bl.a. omfanget af trafikken, fremkommelighed og trafiksikkerhed.

## Landskab og visuelle forhold

Biogasanlægget placeres i åbent land. På afstand vurderes anlægget at være synligt i nogen grad. Det vil primært være de høje reaktortanke, der vil være synlige i landskabet. Der vil blive opført et beplantningsbælte mod nord, nordvest, syd og sydvest. Eksisterende beplantning mod syd bibeholdes og vil vokse sammen med ny beplantning.



Figur 2. Projektområdets placering i forhold til §3-beskyttede natur, beskyttede jord- og stendiger, skovbyggelinjer samt fortidsminder med 100 meter beskyttelseszone til fortidsminderne.

Den eksisterende beplantning mod sydvest og nordøst bibeholdes, hvilket vil medvirke til at mindske anlæggets synlighed fra projektets start.

### Natur

Der er §3-beskyttede naturområder lige uden for projektområdet. Der skal tages hensyn til disse i plangrundlaget f.eks. i form af jordvolde. Det samme gælder det beskyttede dige, der ligger nordøst for projektområdet samt den beskyttede sø, der ligger sydvest for projektområdet.

### Lugt

Biogasanlægget planlægges som et moderne anlæg, hvor lugt- og støjkluder placeres og håndteres i lukkede haller med ventilation og luftrensning. Der forventes ikke en væsentlig lugtpåvirkning fra projektet, da der bliver anlagt en læsse-/lossehal til flydende husdyrgødning og en biomassehal til fast husdyrgødning. Dertil planlægges oplag af andre tørre biomasser i en planhal med luftrensning og samtlige reaktortanke etableres gastætte.

Biogasanlægget skal overholde Miljøstyrelsens luftgrænseværdier ved nærmeste naboer.

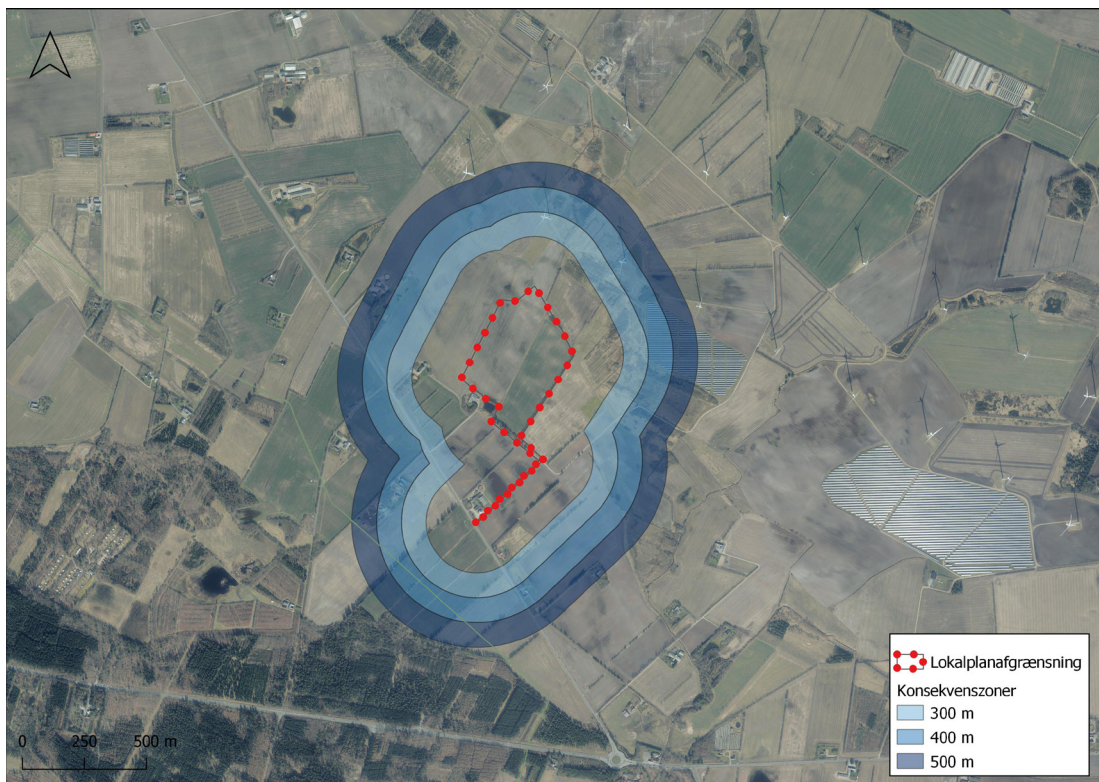
### Støj

Den primære drift og trafik på anlægget vil foregå i hverdagsdagtimerne inden for almindelig arbejdstid. De støjende tekniske og mekaniske elementer placeres i stor udstrækning afskærmet eller i lydtætte bygninger og nedsænket i tanke. Biogasanlægget skal overholde Miljøstyrelsens støjgrænseværdier ved nærmeste naboer.

### Vand

I sommerhalvåret opsamles det urene overfladevand og udsprinkles på de omkringliggende marker. I vinterhalvåret opsamles det urene overfladevand og føres til biogasanlæggets eftergasningstank eller udleveringstank.

Det rene overfladevand fra tage på bygninger, overfladevand fra rene befæstede arealer, regnvand fra overdækninger og tanke nedsiver naturligt på området.



Figur 3. Projektområdets placering inkl. konsekvenszoner på hhv. 300, 400 og 500 meter i forhold til følsom anvendelse.

# Projektet

## Projektbeskrivelse

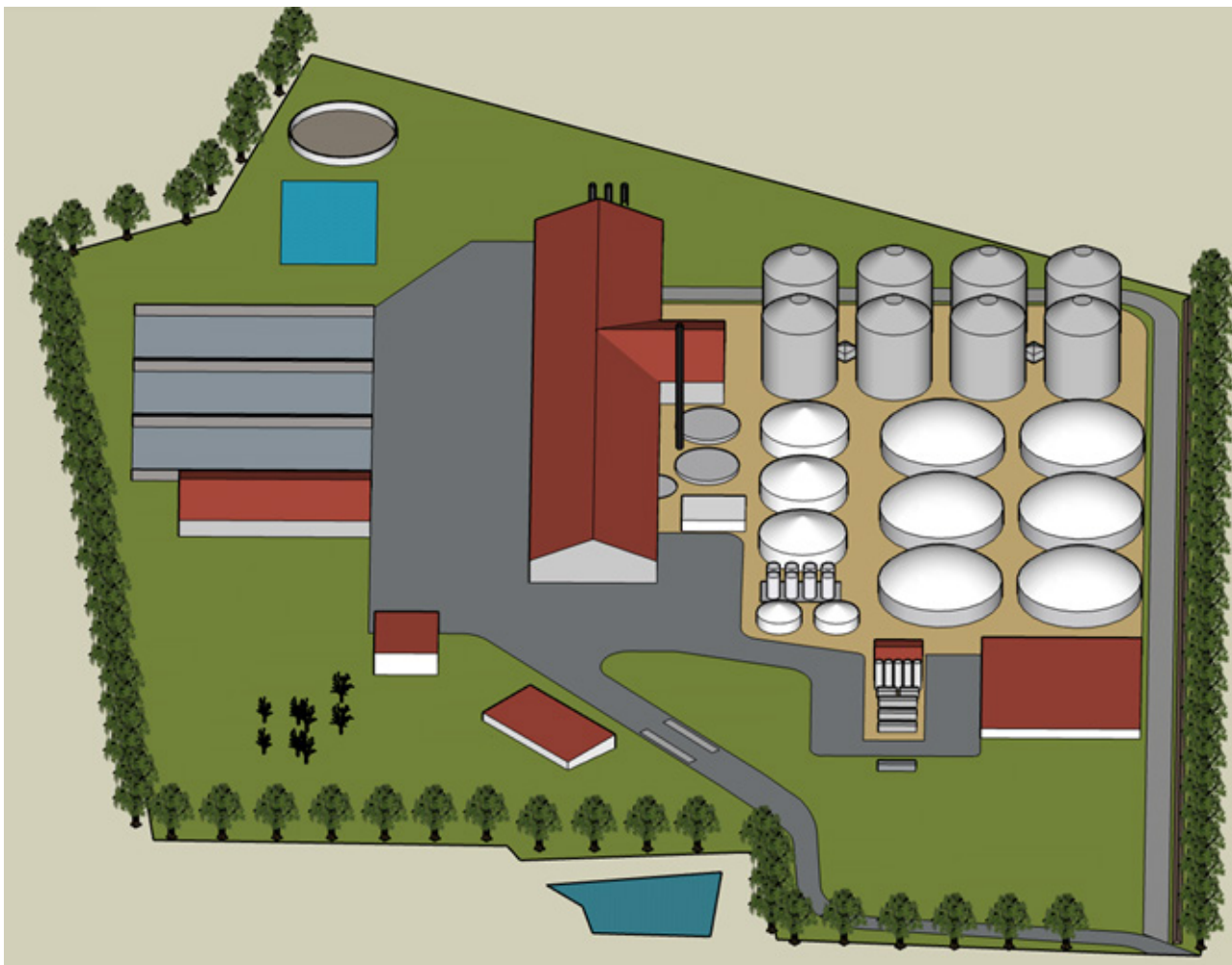
RKB Bioenergi har ansøgt Ringkøbing-Skjern Kommune om at igangsætte planlægning af etablering af et fælles biogasanlæg ved Novej 16, der er beliggende mellem byerne Ringkøbing i No. Biogasanlægget er et barmarkprojekt, hvor 45 landmænd (også kaldt RKB Bioinvest) i forening går sammen om opførelsen af anlægget i samarbejde med DBC Invest.

Biogasanlægget opføres som et moderne biogasanlæg med kendte biomasser, men med mulighed for i fremtiden at integrere nye teknologier (f.eks. Power-to-X) og mulighed for symbioser med andre teknologier (f.eks. græsprotein, CO<sub>2</sub>-fangst eller pyrolyse).

Den afgassede biomasse afsættes som plantenæringsstof på landbrugsarealer i området. Her er det ligeledes et godt tiltag for områdets økologiske landmænd, der kan få adgang til god gødning. Biogassen vil blive rensat og opgraderet, hvorefter det tilføres naturgasnettet. Tilkobling til naturgasnettet anvises af EVIDA.



Figur 4. Forventet situationsplan for biogasanlægget inkl. udlagte områder til eventuelle tekniske anlæg.



Figur 5. 3D-visualisering af biogasanlægget.

### Lokalsamfundet

I forbindelse med etablering af projektet vil 10 % af anlægget blive tilbudt som investeringsobjekt for lokale beboere indenfor en radius på forventeligt 2,5-3 km fra anlægget.

### Klima

Biogasanlægget forventes at medføre en CO<sub>2</sub>-besparelse på ca. 50.000 ton CO<sub>2</sub> pr år. Det er forventningen, at der med anlægget vil være mulighed for at foretage fangst af den rensede CO<sub>2</sub>. CO<sub>2</sub>-fangst er et konkret opfang af CO<sub>2</sub>, hvorefter det komprimeres og køres væk. Fangst af CO<sub>2</sub> er beregnet til at bidrage med yderligere ca. 35.000 ton CO<sub>2</sub> pr. år i klimabesparelse for Ringkøbing-Skjern Kommune.



Figur 6. 3D-visualisering af biogasanlægget fra siden.

# Miljøredegørelsen

## Miljøvurdering af plangrundlaget og projektet

Alle ideer og forslag der fremsendes til kommunen i debatfasen, bliver gennemgået og vil indgå som input til udarbejdelse af forslag til plangrundlag og miljøvurdering af planerne og projektet.

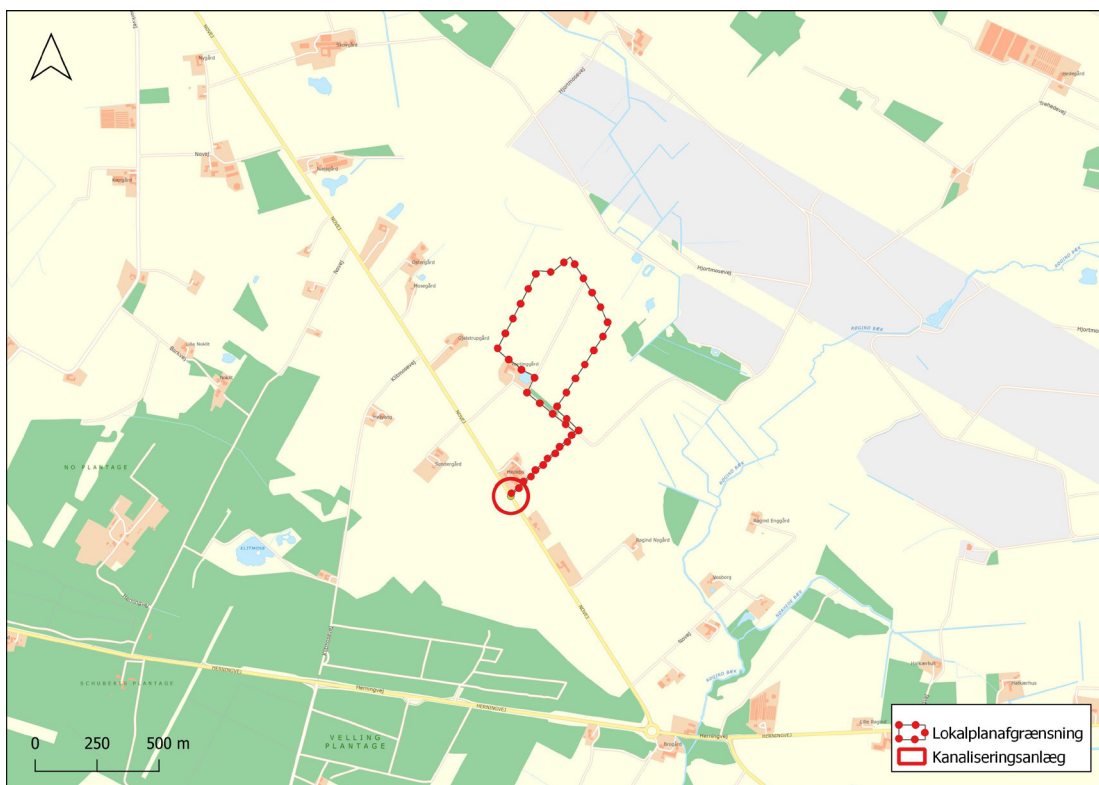
Miljøvurderingen af planerne og miljøkonsekvensvurderingen af projektet udarbejdes som en fælles miljøredegørelse på baggrund af en afgrænsning af de stedbundne og planlægningsmæssige miljøtemaer der er behov for at undersøge og vurdere.

Afgrænsningsrapporten til miljøredegørelsen vil afhænge af inputs, ideer og forslag, der indsendes i denne debatfase. Det betyder, at miljøredegørelsen også vil kunne vurdere andre forhold end de nævnte under afsnittet om miljøforhold.

## Særlige forhold

Miljøredegørelsen vil særligt behandle følgende forhold:

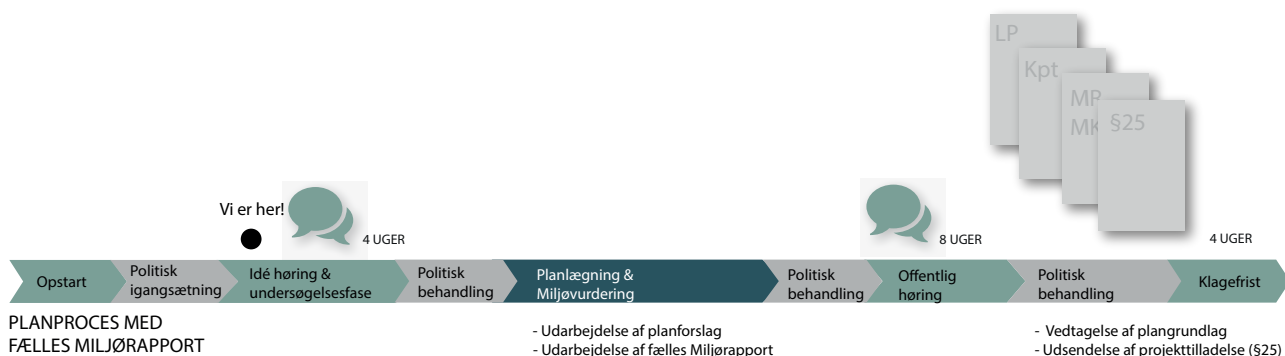
- Miljøpåvirkninger ved nabobeboelse, herunder No By. I vurderingen vil den samlede påvirkning fra biogasanlægget blive vurderet.
- Støj: Der vil blive beregnet støj fra anlægget og den interne trafik på anlægget.
- Trafik: Den øgede trafik til og fra anlægget vil blive vurderet i forhold til de eksisterende forhold bl.a. omfang, fremkommelighed og trafiksikkerhed.
- Landskab: Biogasanlæggets påvirkning af landskabet. I vurderingen vil der blive udarbejdet visualiseringer af anlægget.
- Natur: Vurdering af hvorvidt beskyttede naturtyper kan blive påvirket i nærheden af biogasanlægget.
- Biogasanlæggets påvirkning af klimaet.



Figur 7. Placering af fremtidig kanaliseringens anlæg ved ind- og udkørsel til projektområdet.



# Planprocessen



Figur 8. Planproces for projektet.

## Det videre forløb

Debatfasen er den første af to offentlige høringer. Forslag og ideer fra debatfasen vil indgå i det videre arbejde og præsenteres for politikerne senest i forbindelse med behandling af miljøredegørelsen.

Efter debatfasen udarbejdes forslag til lokalplan og kommuneplantillæg samt en miljøredegørelse, der beskriver anlæggets påvirkning af omgivelserne.

## Offentlig høring og politisk behandling

Efter politisk behandling sendes forslag til plangrundlag og miljøredegørelse i offentlig høring.

Du har mulighed for at komme med bemærkninger og ytre din mening.

Alle bemærkninger, der fremsendes skriftligt til kommunen i den offentlige høring, bliver gennemgået og indgår som en del af grundlaget for politikernes endelige stillingtagen

til vedtagelse af plangrundlaget og projekttilladelse for projektet.

Resultatet af plan- og miljøvurderingsprocessen er således et vedtaget plangrundlag, med et kommuneplantillæg og en lokalplan for et biogas-anlæg ved Novej, samt en projekttilladelse - også kaldet en §25-tilladelse.

Sideløbende vil der skulle søges om og behandles en miljøgodkendelse af biogasanlægget. Miljøgodkendelsen kan først gives efter plangrundlaget og projekttilladelsen er henholdsvis vedtaget og meddelt.

# Høringsperiode

Debatoplægget er i offentlig høring i **fire uger fra 8. marts 2023 til 5. april 2023**.

## Hørings svar

Hørings svar vedr. det videre arbejde med kommuneplantillægget, lokalplanen og miljøvurderingen af plangrundlaget og projektet, kan frem til 5. april 2023 sendes via email til: **thomas.gad@rksk.dk**

Anfør venligst emnet:

**Ideer og forslag til biogasanlæg ved Novej 16**

**Att.: Thomas Gad**

eller som brev til:

### **Ringkøbing-Skjern Kommune**

Land, By og Kultur  
Smed Sørensens Vej 1  
6950 Ringkøbing

### **Persondata**

De modtagne bemærkninger vil blive offentliggjort på kommunens hjemmeside i forbindelse med den politiske behandling af sagen. Hvis du indsender bemærkninger til sagen, giver du samtidig samtykke til at dine bemærkninger, og dermed dine personhenførbare oplysninger, offentliggøres på kommunens hjemmeside.

## Vil du vide mere?

Har du spørgsmål til debatoplægget, eller vil du vide mere om dine muligheder for at påvirke planlægningen, kan du kontakte:

### **Ringkøbing-Skjern Kommune,**

Thomas Gad, Planlægger

Tlf.: 9974 1079

Mail: thomas.gad@rksk.dk